



SCHWEIZER GEMEINDE
COMUNE SVIZZERO
VISCHNANCA SVIZRA
COMMUNE SUISSE

Zeitschrift für Gemeinden und Gemeindepersonal | Revue pour Communes et leur personnel
Rivista per Comuni e i loro impiegati | Revista per Vischnancas e ses personal



NACHHALTIGE MOBILITÄT:
UNSER FOKUSTHEMA IM AUGUST

LA MOBILITÉ DURABLE:
LE POINT FORT EN AOÛT

MOBILITÀ SOSTENIBILE:
IL TEMA CENTRALE DI AGOSTO

5 Editorial

Das Image entstauben.
Redorer son image.
Migliorare la propria immagine.

6 ACS

Combattere la radicalizzazione:
I comuni possono richiedere aiuti
finanziari alla Confederazione.

12 Banda Ultra Larga

Una nuova guida per i comuni.

15 ACS

Combattre la radicalisation: les com-
munes peuvent demander des aides
financières auprès de la Confédération.

18 Très Large Bande

Un nouveau guide est à disposition des
communes.

22 Fonds intercommunal pour la mobilité

Les communes du canton de Genève
unissent leurs forces pour les grands
projets de transports.

28 La mobilité électrique

Les questions à poser et les exemples
de bonnes pratiques.

31 SGV

Aktionsplan gegen die Radikalisierung:
Gemeinden können beim Bund
Finanzhilfe beantragen.

34 Schweizer Pärke

Viele Gemeinden bündeln ihre Kräfte,
um die Lebensqualität der Bevölkerung
zu steigern und den Tourismus
anzukurbeln. Beispiele vom Flusspark
am Rhein bis zum Bärenland in Arosa.

52 Sicherer Umgang mit Dokumenten

Der Verband der Schweizerischen
Einwohnerdienste will seine Mitglieder
für einen besseren Umgang mit
Fälschern sensibilisieren.

56 Intelligente Mobilität

Vom E-Bike über gut geplante
Ladenetze für Elektroautos bis hin
zur intelligenten Güterversorgung:
Die «Schweizer Gemeinde» stellt
wichtige Fragen und Lösungen vor.

68 Hochbreitband

Ein neuer Leitfaden für Gemeinden.

10

La nuova Bellinzona

L'aggregazione nel Bellin-
zone è uno dei più
grandi progetti nella storia
della Svizzera. Un bilancio
con il sindaco,
Mario Branda.



26

Bulle repense la mobilité

Bulle et son aggloméra-
tion adhèrent comme
première région-pilote en
Suisse romande au projet
RegioMove. Marie-France
Roth-Pasquier, présidente
de l'agglomération
mobul, décrit le processus
pour «Commune Suisse».



44

Das neue Glarus

Die bisher radikalste
Fusion hat aus 25 Glarner
Gemeinden drei gemacht.
Diese hätten aber mehr
Spielraum als zuvor,
sagt Regierungsrätin
Marianne Lienhard.



Titelbild/Couverture

Auch die Gemeinde Cham (ZG) hat «Carvelos» angeschafft. Jack, der
Hund, fühlt sich wohl darin! / A Cham, le «Carvélo» est apprécié par
Jack le chien!

Bild/photo: Gemeinde Cham/Commune de Cham

Bulle et son agglomération accompagnent la croissance

Le développement urbain de la ville de Bulle (FR) et son agglomération est très important et exerce une forte pression sur tout le système de transport. Dans le cadre d'un projet-pilote, la mobilité est repensée en profondeur.



Bulle et son agglomération évoluent dans un contexte de croissance démographique très rapide. Pour bien la gérer au niveau de la mobilité, la région adhère, entre autres, au projet RegioMove en tant que région-pilote pour la Suisse romande. Photo: màd.

Bulle et son agglomération, constituée des communes de Vuadens, Riaz, Morlon et Le Pâquier, évoluent dans un contexte de croissance démographique toujours très rapide qui provoque une forte pression foncière, une multiplication des projets de construction de même qu'une pression sur tout le système de transport. Le besoin d'un accompagnement du développement urbain est important, en particulier dans le développement des réseaux de transport public et de mobilité douce ainsi qu'une proposition pertinente pour la valorisation des espaces publics. En 2007, le premier Projet d'agglomération (PA1) des cinq communes a été déposé, celui de 3^e génération (PA3) de «mobul» a récemment été accepté par la Confédération.

Coordonner urbanisation et transports

Ce projet vise, comme les autres projets d'agglomération, une vision coordonnée entre urbanisation et transports. Outre la mise en œuvre de projets de transports publics et d'aménagements routiers, le PA3 permet d'avoir une vision globale de l'aménagement du territoire de l'agglomération. Son ambition est d'améliorer la qualité de vie en ville, de renforcer le rôle économique moteur de l'agglomération et d'améliorer la collaboration intercommunale.

Le PA3 est bien entendu conforme à la nouvelle loi fédérale sur l'aménagement du territoire (LAT), de même qu'au plan directeur cantonal en cours de finalisation et est d'une importance régionale capitale puisque le futur plan directeur régional s'en inspirera en grande partie.

De plus, la ville de Bulle a adapté son Plan d'aménagement local (PAL) pour l'harmoniser au projet d'agglomération; celui-ci prévoit par exemple de modifier le parcours d'une ligne de transport urbain et de renforcer sa fréquence. Le PAL reprend ces intentions dans son plan directeur des transports publics.

Une nouvelle ligne de bus et un plan d'action en faveur du vélo

Le PA3 vise à accompagner les développements urbanistiques futurs par une desserte multimodale en tentant de diminuer la part des véhicules motorisés. Il ambitionne donc de renforcer la desserte en transports publics, tant du point de vue de l'augmentation des cadences que de l'amélioration du tracé des lignes, d'améliorer l'attractivité des bus

en privilégiant leur circulation sur les axes principaux, en développant des liaisons piétonnes et cyclistes avec des itinéraires dédiés à la mobilité douce ou encore en menant une politique de stationnement encore plus volontariste. Le développement de l'agglomération rend par exemple nécessaire la création d'une véritable troisième ligne de bus urbain pour mieux desservir sa zone d'activités et les nouveaux secteurs urbanisés. Une réflexion basée sur des techniques innovantes de transports en commun est menée en parallèle pour ces secteurs et les quartiers plus éloignés.

Première région-pilote de RegioMove en Suisse romande

Ces bouleversements en profondeur demandent aux communes de l'agglomération de faire preuve d'un esprit innovant et tourné vers l'avenir pour pouvoir proposer des réponses adéquates. Le plan d'action en faveur du vélo mené par Bulle en est un exemple.

C'est dans ce but que la région de la Gruyère et l'agglomération mobil, avec le soutien du Service de la mobilité du canton de Fribourg, ont décidé d'adhérer au projet RegioMove en tant que région-pilote pour la Suisse romande. Elles organisent le premier atelier le 30 novembre prochain à Bulle, atelier qui lancera une réflexion sur les différents

enjeux de la mobilité du futur. Nous souhaitons ainsi envisager l'avenir avec courage et ambition. Un changement est à l'œuvre et nous en sommes tous les acteurs. Cette première sensibilisation devrait déboucher sur des mesures concrètes.

Toutes ces initiatives promettent à l'agglomération une ville qui n'est plus seulement un moteur économique et culturel, mais aussi un vecteur d'intégration et de qualité de vie.



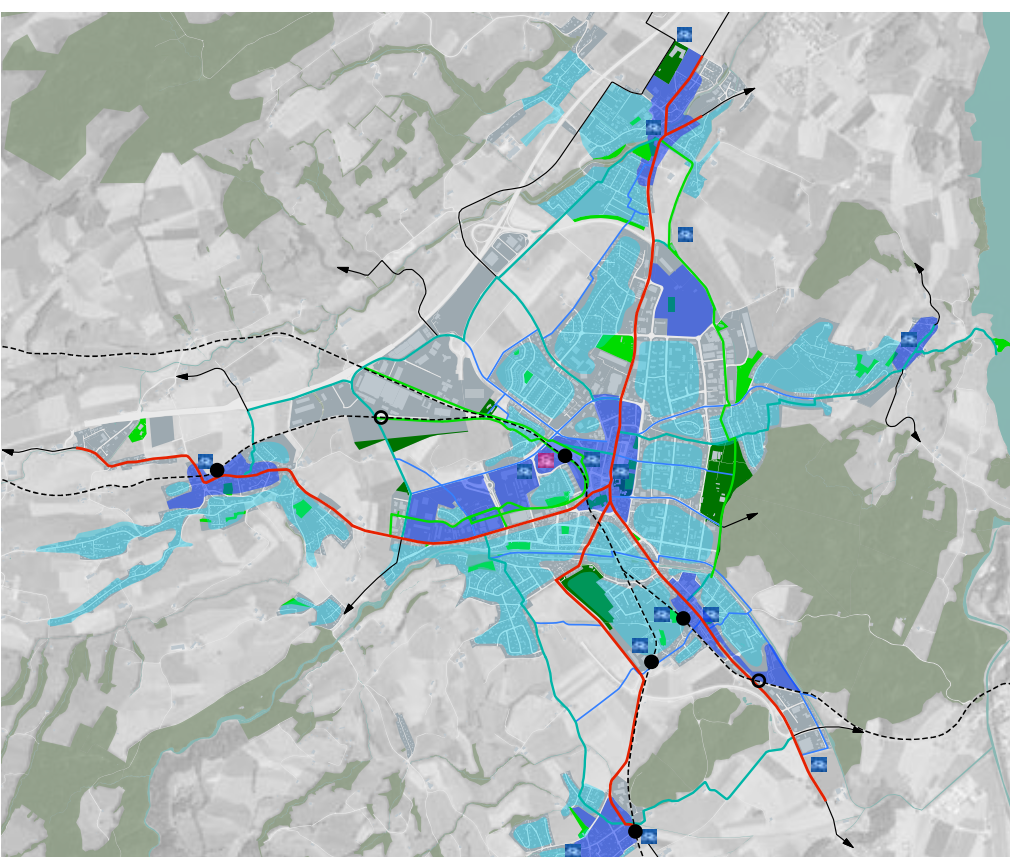
Marie-France Roth Pasquier
Conseillère communale à Bulle en charge des transports, intégration et jeunesse
Présidente de l'agglomération mobil

Infos:
<https://www.regiomove.ch/bulle-gruyere>

Les régions-pilotes de RegioMove

RegioMove est une initiative du Büro für Mobilität AG et du fonds de soutien Engagement Migros, qui emprunte de nouveaux chemins et cherche des solutions d'avenir avec les communes et régions partenaires. RegioMove se définit comme un moteur, motivateur et porteur de savoir-faire. Il veut affûter le regard et contribuer à une planification des investissements plus sûre. RegioMove accompagne les communes pas à pas dans ce processus de changement, grâce à des modules sur mesure. Dans le cadre de la phase-pilote 2017-2019, RegioMove collabore avec des communes et des régions motivées afin d'appliquer localement, de vérifier et de constamment optimiser chaque module de l'offre RegioMove. Les régions-pilotes bénéficient de conditions avantageuses et d'un rôle pionnier en Suisse. Une région-pilote est encore recherchée en Suisse romande. Un colloque visant l'échange d'expériences entre Romands se tiendra à Fribourg début 2019.

Contact: RegioMove, Virginie Kauffmann, tél. 031 311 93 63, info@regiomove.ch, www.regiomove.ch.



mobul BULLE | MORLON | LE PÂQUIER | RIAZ | VUADENS

PROJET D'AGGLOMÉRATION DE 3^E GÉNÉRATION PA3

MOBILITÉS DOUCES

- Urbanisation
- Pénétrante d'agglomération
- Voie verte
- Réseau structurant
- Liaison de quartier
- Liaison vers l'extérieur (planification cantonale, itinéraires nationaux et ATE)
- Zone à vitesse modérée
- Secteur de qualité piétonne (maillage, confort et sécurité)
- Vélostation
- Parking vélos
- Réseau ferroviaire
- Gare principale
- Gare à étudier
- Parc urbain
- Parc intégrant des équipements publics bâtis
- Forêt
- Cours d'eau

Les projets de mobilité douce dans le PA3 de l'agglomération de Bulle. Graphique: mäd.